



Dansk Mejeriingeniør Forening
2023-2024

Årsskrift 2023-24 er bestyrelsens gennemgang af aktiviteter og tilbud til medlemmer af Dansk Mejeriingeniør Forening og fungerer endvidere som en appetizer for potentielle nye medlemmer. Årsskriftet gennemgås nærmere på generalforsamlingen i forbindelse med Mejeriingeniørdagen d. 6. september.

Forsiden viser Ditte Deshasta (t.h.) og Amalia Ketager på praktikophold på Kold College. Foto: Lasse Skov



Af Anne-Sofi Christiansen, sekretariatsleder.

Velkommen til DMF-året 2023/24!

Foreningsåret 2023/24 har været et spændende og meget aktivt år i Dansk Mejeriingeniør Forening. Foreningen har stået for et stort antal netværksmøder, som mange medlemmer er super glade for. Der er igangsat et nyt karrierenetværk, hvor der siden november er afholdt 5 møder. DMF har været medarrangør af flere fælles brancheevents, og der er lagt mange ressourcer i at støtte op om arbejdet med en ny mejeripraktik-model. Foreningens medlemmer er blevet serviceret med rådgivning og juridisk bistand i et omfang, som modsvarer, at hvert 8. medlem har haft brug for hjælp på den ene eller den an-

den måde – herunder både de positive kontraktgennemgange og de mere problematiske situationer, hvor opsigelser, sygdom og mistrivsel kræver hjælp. I afdelingen for panderynker har året også budt på helt strukturelle udfordringer på medlemsfronten, hvilket har betydet at DMF's bestyrelse har brugt mange ressourcer på at udarbejde en plan for fremtiden og for fastholdelse af mejeriingeniørerne i foreningen og i fællesskabet. Netop dette tema er gennemgående for denne udgivelse – så meget mere herom på de kommende sider. God læselyst! ●

[INDHOLD]

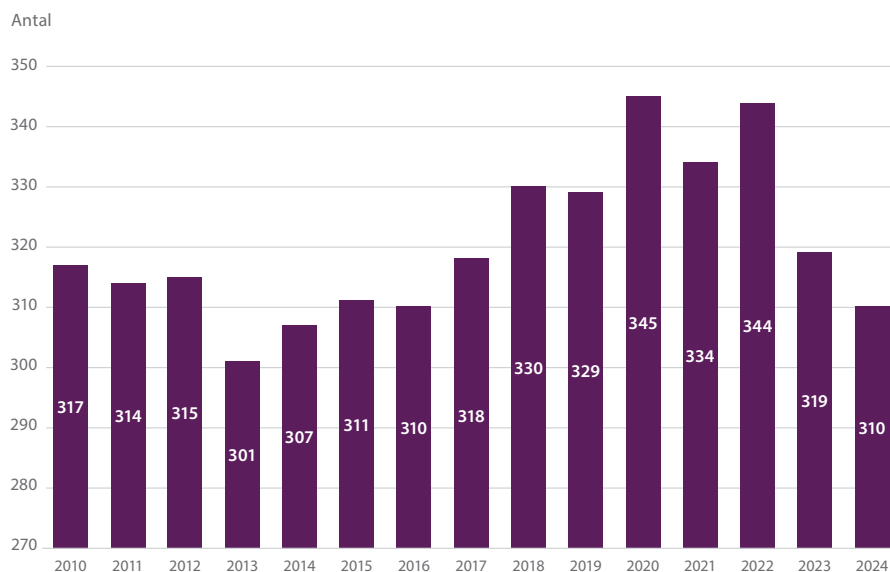
- 02 Velkommen og Medlemsudvikling
- 03 Mejeriingeniørernes stolte fællesskab – Martin Holst Petersen
- 04 Medlemsprognoser kalder på handling
- 05 Foreningsudvikling og indsatsområder
- 06 Vi tror på fællesskabet
- 07 Lederportræt – Mads K. Aamann
- 08 Diverse
- 09 Mentorforløb
- 10 Netværksaktiviteter
- 11 Mejeriifolk uden grænser
- 12 Det får du for kontingentet
- 14 Nye kandidater
- 16 Bestyrelse og sekretariat

Udgiver:

Dansk mejeriingeniør Forening, Munkehatten 28, 5220 Odense SØ. Tlf.: 66 12 40 25.

Layout og tryk: Jørn Thomsen Elbo A/S

Antal aktive medlemmer i DMF 2010-2024



Medlemstallet for aktive medlemmer er faldet i perioden siden 2021 og var 1. april 2024 på 310 inklusiv medlemmer med dobbelt medlemskab af FMF. Endvidere 127 studerende og 94 passive medlemmer – i alt 531

Mejeriingeniørernes stolte fællesskab

Bestyrelsen har i første halvdel af 2024 udarbejdet en ny udviklingsplan for Dansk Mejeriingeniør Forening. En udviklingsplan, som de kommende år vil fokusere på fastholdelse af medlemmer og tilbyde en attraktiv forening for ALLE mejeriingeniører – uanset branche, rolle og alder, forklarer formand Martin Holst Petersen.

- Mejeriingeniørerne er kendetegnet af at have en stærk passion og en stærk stolthed af branche, fag og produkter. Dette skal DMF understøtte og styrke ved blandt andet at facilitere forskellige former for fællesskab både overordnet og på den enkelte årgang på tværs af alder, branche og årgange. Og medlemmerne skal i større omfang inddrages, se mulighederne og værdien af dette helt unikke netværk. Sådan forklarer Martin Holst Petersen, formand for Dansk Mejeriingeniør Forening gennem 19 år, en ny udviklingsplan, som bestyrelsen har iværksat det seneste halve år. Han konstaterer tilfreds, at DMF's indsats har båret frugt og bidraget til at skabe nogle af Danmarks mest respekterede medarbejdere i vellønnede stillinger - i nogle af Danmarks mest succesfulde fødevarerivirksomheder.

Strukturelt pres

Martin Holst Petersen er samtidigt meget bevidst om, at ovenstående forhold ikke er en naturlov. Og han må konstatere, at DMF presses af en række strukturelle samfundsforhold, som trækker i en anden retning. En udvikling, som i disse år rammer bredt i mange faglige organisationer.

- I dag er mange danskere meget langt væk fra det faktum, at de faglige organisationers indsats gennem mange år, har været med til at skabe de gode forhold på arbejdsmarkedet, som vi i Danmark er begunstiget af i dag. Derfor ses behovet for fællesskabet og styrken i fællesskabet i et andet perspektiv. Samtidig er særligt de yngre generationer enormt presede i en dagligdag med små børn og karriere, og prioriteringen af et eksternt fællesskab frem for de hjemlige behov og nødvendigheder giver udfordringer og gør, at nogle måske ikke kan få øje på en kortsigtet værdi i et med-

lemskab eller et fællesskab. Det kan gøre det svært at fastholde medlemskabet, lyder det fra formanden. De seneste medlemsstatistikker viser således et fald i medlemstallet – ikke mindst blandt de yngre medlemmer, som jo udgør fremtiden i foreningen. Det bekymrer bestyrelsen, som på den baggrund har iværksat en proces og handlingsplan, der skal bane vejen for nye tiltag og en tydeligere kommunikation af, hvad DMF står for.

Specialiseret ekspertviden

- Vi er overbeviste om, at vi som en lille specialiseret forening har nogle kvaliteter, som ikke findes hos de store konkurrenter, hvor mejeriingeniørgruppen udgør en meget lille procentdel af medlemstallet og derfor får opmærksomhed derefter, siger Martin Holst Petersen, og henviser til, at såvel DMF's sekretariat og advokat er specialister, når det gælder løn og arbejdsvilkår i fødevarerbranchen.

- Og langt de fleste får altså brug for rådgivning og bistand i løbet af karrieren, og det gælder ikke mindst, når man er ung og skal starte op på arbejdsmarkedet, siger han.

Identitet og stolthed

- Styrkelse af fælles identitet og stoltheden ved at være mejeriingeniør skal etableres allerede på uddannelsen via et tæt samarbejde med studenterorganisationen Dairy Forum, som jo også har plads i vores bestyrelse. Her skal vi så frøene til et fagligt fællesskab på de forskellige årgange, hvilket så skal vedligeholdes i årene efter dimission, så relationerne bevares, uanset hvor man er havnet i arbejdslivet, siger formanden, som har bemærket, at vækstvirksomhederne i pharma-industrien er ivrige aftagere af mejeriingeniørerne i disse år, hvilket han ser som endnu en anerkendelse af kvaliteten i uddannelsen.



Martin Holst Petersen

Økonomisk betydning

Bestyrelsen erkender også, at kontingent og adgang til lukrative forsikringsordninger spiller ind, når man vælger fagforening.

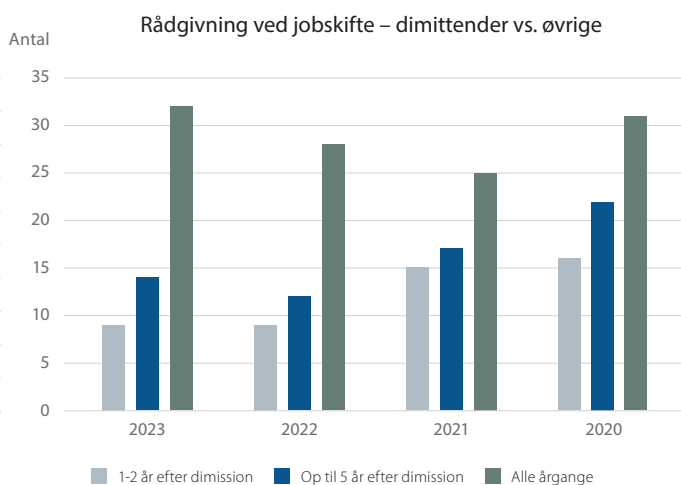
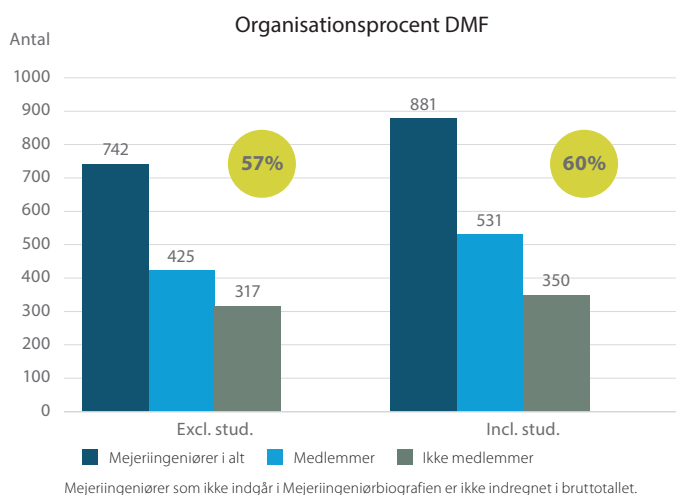
- Vi undersøger forskellige modeller for en billigere indslusning i de første medlemsår, for vi ved, at økonomi og adgang til billige forsikringsordninger hos IDA er en af vores udfordringer. Et sådant initiativ vil betyde et mindre tab på kontingentindtægter over et par år, for et øget medlemstal skaber balance igen, ligesom en satsning med tættere rådgivning og kommunikation naturligvis også kræver nogle flere ressourcer og økonomi. Men jeg tror på denne kurs og er overbevist om, at vi har redskaberne til at skabe en attraktiv forening – for alle aldre, bygget på en fælles identitet og et stærkt fællesskab for ALLE mejeriingeniører – uanset branche, lyder det afslutningsvist fra Martin Holst Petersen. ●

Medlemsprognoser kalder på handling

Dansk Mejeriingeniør Forening kigger ind i udfordringer i de kommende år, hvis ikke man formår at fastholde flere af de nyuddannede kandidater. Lavere organisationsprocent end tidligere forårsaget af store årgange, der er på vej mod pension billige forsikringsordninger hos konkurrenten samt dobbeltmedlemskab af FMF med adgang til overenskomstansættelse i mejeriindustrien, er blandt hovedårsagerne.

Adgang til billige forsikringer med kombineret medlemskab

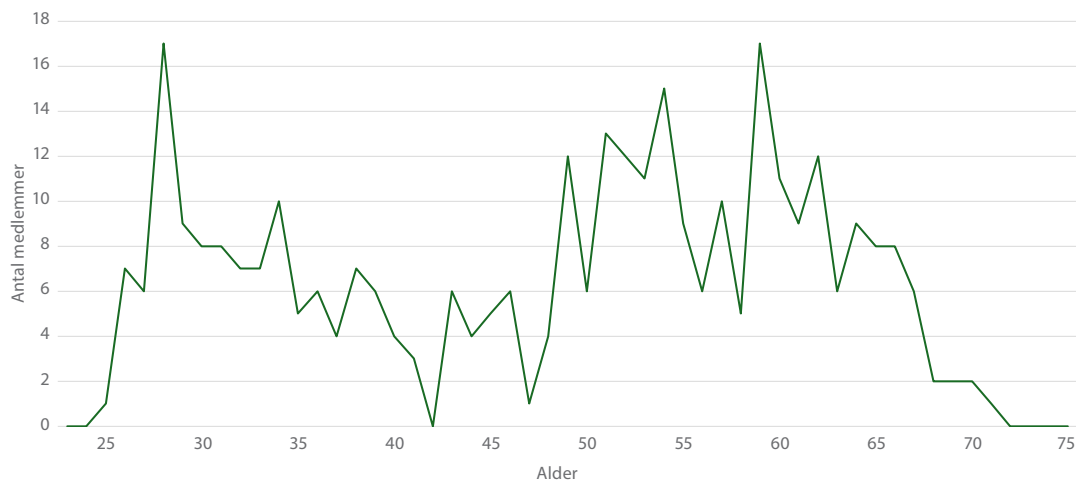
Hvad gør man, hvis man vil fastholde sine billige forsikringer via IDA og gerne vil fortsætte som medlem i DMF? Hos IDA findes der mulighed for et billigere medlemskab uden adgang til juridisk bistand. Her vil man få de services i form af forsikringer, arrangementer m.v. som IDA tilbyder, men ikke juridisk bistand, som man til gengæld har via sit medlemskab i Dansk Mejeriingeniør Forening.



I fagforeningskredse vurderes en organisationsprocent på minimum 50 at være symbolsk vigtig, da man dermed repræsenterer et flertal af faggruppen i forhold til forhandlinger og kontakter til arbejdsgiverforeninger, myndigheder m.m. Med afsæt i, at så godt som alle mejeriingeniører er med i Mejeriingeniørbiografien, kan det beregnes, at 57% af alle mejeriingeniører er medlem i foreningen. Et tal som er faldet ca. 10% point de seneste 10-15 år. Medregnes studerende med gratis medlemskab er tallet 60 pct.

Udviklingen over de seneste fire år går i retning af, at yngre medlemmer har et lavere forbrug af rådgivning og dermed mindre udbytte af DMF's kerneydelser i form af kontraktgennemgang samt rådgivning om løn og jobsamtaler. I 2020 var 2/3 af sagerne relateret til unge med max. fem års anciennitet, hvilket nu kun er godt 1/3.

Aldersfordeling aktive DMF medlemmer



Kurven viser medlemmernes aldersfordeling, hvor det fremgår, at der er et slip efter de store årgange, som typisk er fra 50 år. Aldersspændet fra ca. 35-50 år dækker blandt andet over de meget små årgange, som blev udklækket i årene efter at uddannelsen i 1990'erne blev omlagt til ikke at være en selvstændig kandidatuddannelse, men en specialisering. Tendensen vendte først igen da indsatsen for at få flere nyuddannede mejeriingeniører startede i regi af Industrigruppen bag Mejeriingeniøruddannelsen i 2012. Allerede fra 2015 begyndte større årgange at tegne billedet. Disse udgør i dag populationen fra 24 år og frem til medlemmer midt i 30'erne.

Foreningsudvikling og indsatsområder

Bestyrelsen har gennemgået en udviklingsproces for DMF og formuleret en handlingsplan, som skal vende udviklingen og skabe en endnu mere attraktiv forening. Man opererer med fire indsatsområder:

1 Skabe medlemsidentitet og fællesskab

Indholdet i et medlemskab skal gentænkes, hvilket kalder på tilpasning og udvikling af de eksisterende arrangementer. DMF skal eksempelvis støtte op om at skabe et tættere sammenhold på de enkelte årgange, hvilket bl.a. kan ske med en årlig reunion, der evt. kan indgå i Mejeriingeniørdagen og ved andre netværksarrangementer. Samtidig vil der blive sat særlig fokus på at støtte de yngste årgange i at fastholde deres netværk, da det er i de første år, at de gode genforeningstraditioner forankres. Ajourføring af biografien med alle uddannede mejeriingeniører er også på tegnebrættet på sigt.

2 Styrke identitetsfølelsen og stoltheden af at være mejeriingeniør

Gennem målrettet kommunikation skal DMF sætte fokus på en velrenommeret uddannelse og det velkendte mejeriingeniør-brand, som misundes og anerkendes af mange andre fag samt internationalt. Det gælder både selve uddannelsen og efterfølgende, hvor man via de forskellige aktiviteter har mulighed for at stemple ind i et fagligt og kollegialt fællesskab. Uddannelsen tager afsæt i stolte produkter og virksomheder – både fra mejeribranchen, leverandørbranchen og beslægtede brancher.

3 Fastholde de nyuddannede

DMF har godt fat i de unge på sidste del af uddannelsen samt i det første år med gratis medlemskab for kandidaterne. Dette skal udnyttes til at skabe flere ringe i vandet, som får de sidste med – bl.a. via samarbejdet med Dairy Forum, som ligesom andre foreninger på KU skal genfinde og genopfinde sin rolle efter flere års 'corona-pause'. DMF vil bidrage til at styrke og genetablere de studerendes sammenhold gennem et fællesskab omkring Dairy Forum. Det er vigtigt, de unge kender og forstår bredden i jobmuligheder i andre



Stoltheden over at være mejeriingeniør skal styrkes – her praktikant på Kold College.

brancher, som gennem en årrække har aftaget stadig flere nyuddannede mejeriingeniører, og at man samtidigt har unikke fællesnævne i form af uddannelse og branchekulturen. Dette kan bl.a. formidles via foreningens Mentorordning, hvor alle mejeriingeniører herunder også de unge tilbydes sparring med en mere erfaren kollega. Endvidere er netværksgruppen Career Community etableret med fokus på emner, der er relevante for alle, herunder personlig udvikling, work-life balance, hvordan man styrer karrieren i den ønskede retning m.m.

De forskellige legater skal også foldes yderligere ud, idet de kan bruges aktivt til at skabe værdi for de nyuddannede, herunder adgang til efteruddannelse o.lign. Der skal udvikles en særlig kontakt- og dialog-pakke rettet til de studerende sidst på studiet og de nyuddannede. Målet her er at støtte de unge i overgangen fra studieliv til arbejdslivet. Her kan behovene være forskellige, så tilbuddet skal være fleksibelt og individuelt.

4 Money talks – dobbelt medlemskab

Økonomi har betydning for alle, og det gratis medlemskab for de studerende i DMF og efterfølgende i det første år efter dimission virker for studerende og nyuddannede. Der kan udvikles yderligere på disse modeller – evt. i en trappemodell, hvor kontingentet gradvist forhøjes til et standardkontingent. Værdien af de eksklusive værktøjer til en god lønforhandling, hhv. lønstatistikken og konkret rådgivning, skal gøres tydelige som goder forbeholdt medlemmerne.

DMF konkurrerer med Ingeniørforeningen i Danmark (IDA), som har et medlemsgode i form af en attraktiv forsikringsordning. Her kan man med fordel bruge muligheden for 'lille' IDA-medlemskab som kombineres med DMF medlemskabet – så man får fordele fra begge foreninger. For ansatte på mejerierne gælder også, at der er mulighed for at have et dobbelt medlemskab af DMF og Foreningen af Mejeriledere og Funktionærer, som bl.a. betyder en attraktiv pensionsordning for medlemmer, som kan overenskomstansættes på mejerierne. ●



Lars Tømmerholdt,
Produktionschef,
Thise Mejeri

Asta Lubanski,
Project Manager,
Novonesis



Vi tror på FÆLLESSKABET

DMF har bedt to yngre medlemmer kommentere på udviklingsplanen, som de blevet præsenteret for i en kortfattet version.

1. Hvad er den primære grund til, at du er medlem af DMF?

Lars: DMF er særligt relevant for mig som mejeriingeniør, fordi man er meget branchespecifik. Jeg ved, at de forstår de virksomheder, jeg kan arbejde for, samt har en dybdegående forståelse af kontrakter og lønstatistikker. Jeg har været medlem af DMF siden studietiden, og de har formået at bygge bro mellem studiet og industrien gennem Dairy Forum. Her har vi deltaget i virksomhedsbesøg, der ikke kun gav os praktisk indsigt, men også mulighed for at se de mange karrieremuligheder, der venter efter endt uddannelse. Desuden har DMF arrangeret begivenheder, hvor industrien kom til KU for at præsentere deres arbejde og skabe netværksmuligheder for studerende og erhvervslivet.

Asta: Jeg er medlem af DMF for at være en del af et fællesskab. Et fællesskab hvor vi kan lære af hinanden, dele erfaringer og mødes på kryds og tværs af områder.

2. Kommentarer til de 4 indsatsområder, som bestyrelsen har formuleret for at øge medlemstallet. Hvad er vigtigt?

Lars har kommenteret på alle fire indsatsområder – Asta generelt

Lars:

Skabe medlemsidentitet og fællesskab

Der arrangeres mange gode netværksarrangementer, både faglige og sociale, som gi-

ver mulighed for at møde andre i industrien, hvilket jeg har stor glæde af. På studiet oplever man en helt særlig fællesskabsfølelse, som DMF gerne må styrke ved at arrangere events, hvor man kan mødes og netværke med gamle venner og medstuderende, også efter man er færdig med uddannelsen.

Styrke identitetsfølelsen og stoltheden af at være mejeriingeniør

Der er klart stolthed i vores produkter, især hvis man arbejder i primærproduktion med en professionalisme, som kan inspirere både nye og erfarne medlemmer til at være stolte af deres arbejde og deres rolle i industrien. Noget som jeg også er meget stolt af i vores industri, er det tætte samarbejde, der er på tværs af mejerierne, hvor vi gennem erfamøder med andre mejerier diskuterer dagligdagens tekniske udfordringer.

Fastholdelse nyuddannede

Siden jeg blev nyuddannet, har jeg haft stor glæde af DMF's støtte til at finde jobmuligheder, forberede jobsamtaler, gennemgå kontrakter og forhandle løn. Det tiltag, jeg har haft allermost glæde af, er dog mit mentorforløb med Bjarke Damsgaard Jørgensen, som kunne give værdifuld rådgivning om de første skridt i min karriere i mejeriindustrien.

Money talks

Der er ingen tvivl om, at det første gratis år var et incitament til at blive medlem, men jeg har heller ikke haft noget imod at betale de efterfølgende år. DMF har skabt stor værdi for mig gennem deres arrangementer og support.

Asta: Rigtig fint med den gratis ordning under studiet, da det har en stor betydning for de studerende. Jeg tror dog desværre DMF mister medlemmer til IDA, da det er billigere per kvartal. Også selvom man kan lave ordningen om dobbeltmedlemskab for at få adgang til forsikring.

3. Ideer til andre indsatsområder eller noget du savner i DMF?

Lars: Jeg synes, DMF er godt på vej med de tiltag, de præsenterer. Mit input vil være at fortsætte med at styrke det personlige forhold mellem DMF og medlemmerne, fokusere på netværk, og arbejde videre på sociale arrangementer, som kan styrke sammenholdet på årgangene, når man kommer ud i industrien. Dette gælder uanset, om folk har valgt mejeri-, ingrediens- eller pharmaindustrien.

Asta: Jeg tror bestemt, at det ville give godt at kigge ind i plantebaserede fødevarer. Jeg ved godt, at vi er mejeriingeniører, men vores viden er uundværlig for udvikling af disse fødevarer. ●

Mejerimedier har iværksat en ny portrætserie af de nye lederprofiler med mejeribaggrund. Portrætterne publiceres løbende på vores sociale medier og i Mælkeritidende. En af de nye profiler er Mads K. Aamann, 45 år og Director of Technology ved Arla Foods Innovation.

Mads K. Aamann:

Innovation, lederskab og et stort netværk

Hos Arla Foods Innovation finder man Mads Aamann, hvis karriere er drevet af en passion for innovation og en dyb forståelse for mejeriindustrien. Mads har været hos Arla Foods i 5 år, og på den tid er han gået fra at være ansvarlig for udviklingen af ostekategorien til sin nuværende stilling som Director of Technology.

Gennem en – indtil nu – 15-årig karriere inden for mejeribranchen har Mads arbejdet sig op fra produktion og udvikling til ledelsespositioner hos store navne som Paradis Is og Chr. Hansen, før han landede hos Arla Foods.

Faglig stolthed og tæt samarbejde

Det, der først trak Mads ind i mejeribranchen, var den dybe forankring i hans familie og vennekreds: - Snakken om mejeriprodukter var en fast del af både morgen- og aftensmaden. Så man kan sige, at den faglige stolthed smittede af. Og så har jeg en naturlig interesse for naturvidenskab, som fik mig til at uddanne mig som proces teknolog på Kold College. Efter endt uddannelse valgte jeg at læse videre på mejeriingeniørstudiet. Her kunne jeg nemlig opnå endnu dybere viden om fødevarer sikkerhed og kvalitet, mindes Mads.

Og Mads' karriere har da også siden været kendetegnet ved en stræben efter faglige bedrifter. Det ses bl.a. i hans engagement og lederskab i en af de største investeringer i Arla Foods' historie - mozzarellaproduktion på Taw Valley-mejeriet i Storbritannien.

- Det er ikke en chance, man får ofte. Og jeg er utroligt stolt over både min og mit teams indsats. Vi har fundet de rigtige kompetencer i menneskerne omkring projektet. Vi har fået folk til at arbejde sammen på tværs af organisationen – og fået ting til at lykkes. Det bliver man stolt over som leder. Vi har skabt grundlaget for en helt ny proces, fortæller Mads.

Teknologisk udvikling og bæredygtig produktion

For Mads har det været vigtigt at holde øje med de mange teknologiske fremskridt – og samtidig sikre en vis bæredygtighed i produktionen. Og her er det vigtigt at forstå dynamikken mellem forskning, innovation og kommercielle interesser:

- Min rolle kan være limen mellem forskning, forsyningskæden, innovation og den kommercielle del af forretningen. Det kræver både ro, forståelse, analyse og tillid – men også et stort drive. Det er en udfordring at huske sig selv på at finde balancen mellem passion og hastighed – men samtidig også en respekt for alle dele af forretningen. Det er ikke altid muligt, men så forbereder jeg mig, så godt jeg kan – vender rollerne om og bruger mit store netværk, som jeg kan sparre med, forklarer Mads.

Stærke traditioner og høj kvalitet

Dansk mejeribrug er ifølge Mads præget af høj kvalitet, streng sikkerhed og en stærk tradition for innovation og samarbejde. Og det er både en styrke, men også en udfordring, han tænker ind i sit arbejde:

- Jeg har stort fokus på den teknologiske udvikling – men også på bæredygtighed og ændrede forbrugstrends. Jeg mener, at branchen bliver nødt til at være åben for at udfordre traditionelle produkter og produktionsmetoder, når vi skal imødekomme fremtidens behov, uddyber Mads.

Og selv om fremtiden ikke er skrevet i sten, er Mads sikker på, at han vil fortsætte med at have en aktiv rolle inden for mejeribranchen. Gerne i en ledelsesposition, hvor han kan inspirere og udvikle både teknologi og mennesker. ●



Mads K. Aamann



Nordisk Mejerikongres på Island 20.-22. maj 2025 som efteruddannelse?

Holdet bag Nordisk Mejerikongres arbejder på fuldt tryk med at planlægge programmet for tre faglige dage for de nordiske mejerifolk under temaet "Unlock the POWER OF DAIRY for people and the planet". Kongressen, som sidst var i Malmø i 2022, afvikles denne gang i Reykjavik på Island, med den islandske forening, Tæknifélag Mjólkurriðnaðarins, som vært. En af de første opgaver handler om at skaffe sponsorer, og her har GEA allerede meldt sig som guldsponsor.

Så sæt kryds i kalenderen d. 20.-22. maj 2025, hvis du vil dyrke et internationalt mejerinetværk i en faglig ramme. Programmet for de 3 dage ventes klar i løbet af efteråret, hvilket du kan følge på kongressens hjemmeside www.nordicdairycongress.com

Husk også, at flere af mejeribrugets fonde rummer mulighed for at yde tilskud til netop studierejser af denne karakter. Se mere om fondene via www.mejeriforum.dk



Praktikordning ændrer form i 2025

Praktikordningen for mejeriingeniørstuderende har fået et eftersyn og en opgradering, som giver længere og mere dybdegående praktikforløb ude i virksomhederne. Som hidtil vil der være praktikanter både forår (Bachelorstuderende - BSc) og efterår (Kandidatstuderende - MSc).

Det nye er:

- Den studerende skal være i virksomheden i længere tid. BSc-studerende i 18 uger, og MSc-studerende i 20 uger (hertil lægges hhv. 4 og 2 uger på Kold).
- Den studerende skal lære virksomhedens flow og produkter at kende i de første uger, og derefter skal der være fokus på driftsrettede projekter, problemløsninger eller opgaver, som den studerende varetager på virksomheden.
- Der vil fremover være maks. 25 BSc-studerende pr. hold, og disse fordeles ud i branchen efter samme model som hidtil.
- Branchen har desuden sat et mål om, at 15 MSc-studerende kan tilbydes praktik, men at disse selv skal søge og skaffe sig en praktikplads på mejerier og i virksomheder i branchen (medlemmer af Industrigruppen).
- Industrigruppen indsamler virksomhedernes praktikopslag til MSc praktikken og slår disse op på www.dairycareer.dk en gang årligt (jan.-feb. måned). Herefter ansøger den enkelte studerende virksomhederne om praktikplads. Virksomhederne gennemfører samtaler og træffer suverænt beslutning om, hvem de vil ansætte.

En anden forandring, som dog ikke har sammenhæng med de strukturelle forandringer omkring mejeripraktikken, er, at KU har anmodet MejeriForums sekretariat om at varetage praktikformidlingsopgaven for BSc-praktikken fra og med efteråret 2024. Dvs. at planlægning og kontakt med mejerierne om praktikpladser og studerende vil blive håndteret af DMF's hjemmebane - nemlig sekretariatet i Odense.

Sekretariat og medier hedder nu MejeriForum og Mejerimedier

I efteråret 2023 besluttede Mælkeritidendes bestyrelse, at den samlede sekretariatsfunktion for DMF, FMF og tilknyttede foreninger fremadrettet skal hedde MejeriForum I/S i stedet for Mælkeritidende I/S.

Mælkeritidende består dog som navnet på MejeriForums trykte udgivelse, som sendes til medlemmer og abonnenter. Bladet hører sammen med de øvrige digitale medieaktiviteter hjemme i Mejerimedier ApS, ligesom hjemmesiden skiftede navn til www.mejerimedier.dk

www.mejeriforum.dk er en fælles portal, som leder ind til alle øvrige hjemmesider, hvor www.mejeriingenioer.dk og www.mejerileder.dk (FMF) fortsat består.



Formand for MejeriForum Søren Jensen forklarede baggrund for de nye navne ved en markering på IFC 2023 i Herning.

De sociale medier (Facebook og LinkedIn) skiftede ved samme lejlighed navn til MejeriForum


MEJERIFORUM
Mennesker • Medier • Vidensdeling

**Mejeri-
medier**
NYT FRA MEJERIINDUSTRIEN

Jeg har fået ro omkring mine karrierespekulationer

DMF's mentorforløb med erfarne Sidsel Nørregaard og snart færdiguddannede Magdalene Johansen giver udbytte til begge sider, lyder det fra de to.



38 år og kandidat i 2012. Ansat i Arla siden 2013 på tre forskellige produktionsanlæg med forskellige typer ledelsesansvar undervejs. I dag Senior Project Manager på hovedkontoret i Sønderhøj. Aktuelt på barsel.

Der er knap 12 års aldersforskel på Sidsel Nørregaard og Magdalene Johansen. Og det er der stort set også i deres erhvervs erfaring, hvor førstnævnte har et karriereforløb, hvor hun allerede har haft en lang række funktioner i Arla Foods, siden hun dimitterede i 2012. Som studerende er Magdalenes erfaringer begrænset til studiets to praktikophold på hhv. Arla Arinco og Thise Mejeri samt et aktuelt studiejob hos Einar Willumsen.

Mange spørgsmål før første job

Mens Magdalenes faglige kvalifikationer stille og roligt kommer på plads på studiet, begynder overvejelserne omkring den fremtidige karriere og første job at melde sig. Derfor spidsede hun ører, da hun hørte om Mentorordningen i Dansk Mejeriingeniør Forbund på et af møderne i Dairy Forum.

- Jeg kunne genkende mange af spørgsmålene i præsentationen omkring overvejelser af branchevalg, specialist eller leder, personlighed osv. Så jeg kunne absolut se en fordel i at overveje disse forhold allerede her på studiet for at være mere afklaret i jobsøgningen, fortæller Magdalene.

- Jeg synes også, det er en fantastisk mulighed for at kickstarte ens netværksarbejde, så man på forhånd har nogle venner i branchen, når man starter op, siger hun.

På den baggrund søgte hun en mentor via DMF's hjemmeside. Og da Sidsel Nørregaard dukkede op som mulighed, var hun ikke i tvivl.

- Jeg kendte Sidsel perifert fra den gang vi etablerede Career Community. Og så havde vi en rigtig god introsnak, hvor jeg oplevede god kemi og naturlig fortrolighed, forklarer Magdalene Johansen. Med dette udgangspunkt har de to nu holdt 4 – 5 møder af en times varighed.

- Jeg har fået mere ro omkring mine karriereovervejelser, blandt andet fordi Sidsel konsekvent holder fast i, at man ikke har travlt, og det ikke er farligt at skyde ved siden af i første jobvalg, lyder det.

Mentor lærer også

Denne udlægning kan Sidsel Nørregaard sagtens genkende. Hun har haft flere mentees internt i Arla og har altså nu også tilbudt sig som mentor i DMF's ordning.

- Jeg oplevede selv flere erfarne kollegaer, som i mine første år tog sig tid til at drøfte karriereudvikling og personlige forhold. På den måde vil jeg gerne give lidt tilbage til branchen. Og så synes jeg, det er inspirerende med kontakt til de yngre kollegaer og dejligt at opleve deres engagement og interesse for faget og mejeribranchen. Jeg er vild med det drive, Magdalene udviser, og samtidigt rigtig glad for at få hende ind i mit netværk, forklarer hun.

- Mentorfunktionen er også en god måde at øve sig på coachingfunktionen, som man jo både som leder og kollega bruger i mange sammenhænge, så jeg synes det er en win-win-konstellation, som er et rigtig godt tilbud til medlemmerne af DMF, lyder det afslutningsvist. ●



26 år og mejeriingeniørstuderende, forventer dimission i løbet af et halvt år.



Læs mere og tilmeld dig mentorordningen

DMF's mentorordning

Mentorordningen tilbyder sparring til studerende eller yngre mejeriingeniører i starten af deres karriere. Ordningen er en professionel relation, hvor en erfaren mejeriingeniør (mentor) hjælper en mentee med at gøre sig de rigtige overvejelser og dispositioner, så karrieren udvikler sig optimalt. Læs mere på DMF's hjemmeside.

Personlig udvikling – også en del af karriereudvikling

I foråret 2024 har der været afholdt tre arrangementer i det nye netværk Career Community i hhv. Øst og Vest, oplyser Lis Korsbjerg, der er tilknyttet som koordinator.

Career Community er et nyt netværk i DMF med særlig fokus på karriereforhold på tværs af generationer og faglig profil. Og dette begreb kan også omfatte personlig udvikling, som har været emnet på de to møder i 2024.

- Det er jo noget, vi skal forholde os til hele livet, og så er det også et godt emne at diskutere på tværs af alder og erfaring, lød en kommentar på mødet.

Med udgangspunkt i personlighedstest har gruppen været omkring rekruttering, forskellige personlighedstyper, teamsammensætning og ikke mindst individuelle refleksioner over egen personlighedstype. Begge arrangementer har budt på faglig indsigt og sparring fra erhvervspsykolog Lene Uhrenholt, og i Vest blev hun yderligere suppleret af mejeriingeniør Marianne Fohlmann, som bød på en meget personlig vinkel på emnet, som fik mange positive kommentarer

- Mariannes oplæg satte en masse i perspektiv, og så var det rigtig godt at høre en historie, der også er helt fra vores verden, lød det i en evaluering.

Lis Korsbjerg med en fortid i Arla Foods og Danish Crown er senest blevet tilknyttet som tovholder.

- Vi vil udvikle konceptet Career Community i takt med, at vi får flere og flere erfaringer og input til, hvad der giver mest værdi for medlemmerne, og core team mødes i august for at diskutere retning og indhold for efterårets to arrangementer, siger hun.

- Vi har dog allerede godt input i de første evalueringer, hvor flere har bemærket den aldersmæssige spredning, som giver spændende snakke hen over generationerne. I øst er der en overvægt af de yngre, og i vest er det modsat. Men det ser jeg som en stor styrke, siger Lis Korsbjerg. ●



Vestgruppen mødtes i Filmbyen i Aarhus d. 20. juni.



Østgruppen på mødet i København d. 21. maj.

Career Community

Formål: At skabe et forum, hvor alle DMF's medlemmer kan mødes og sætte fokus på de temaer, som er relevante i forhold til karriereudvikling og diversitet m.v.

Career Community er et mødested, hvor deltagerne kan sparre med hinanden omkring de udfordringer, som kommer i forbindelse med karrieren.

Communityet skal bidrage til og styrke deltagerens evner til at styre karrieren i den ønskede retning.

Communityet skal sætte løbende sætte

fokus på temaer af relevans for alle grupper af medlemmer - på tværs af alder, køn og karriereniveau

Mission: At styrke mejeriingeniørernes karriereudvikling i alle aldre og i arbejdslivet gennem et fællesskab. Dette sker ved events, oplæg og talks, hvor deltagerne får de bedste evner og teknikker til deres karriere.

Vision: Skabe det stærkeste og mest givende community, hvor målet er at give deltagerne de bedste forudsætninger, for at skabe en karriere efter deres ønske.

Netværksmøder i Øst og Vest og Career Community

Foråret 2024 afviklede DMF følgende netværksmøder:

Netværk Øst:

- 1. februar: Novonesis/Chr. Hansen
- 6. juni: FOSS

Netværk Vest:

- 28. maj: Arla Korsvej Mejeri

Career Community

- 27. februar: Tips og Tricks (Kbh)
- 21. maj: Personlighedens betydning for arbejdslivet (Kbh)
- 20. juni: Personlighedens betydning for arbejdslivet (Aarhus)

I efteråret 2024 er følgende netværksmøder planlagt:

- 6. september: Mejeriingeniørdagen

Netværk Øst:

Nye besøg er på vej og annonceres på www.mejeriingenioer.dk

Netværk Vest:

- 24. september: Naturlif / Grønvang Food
 - 31. oktober: Arla Taulov Mejeri
- Husk også FoodTech/International Food Contest i MCH Herning 1.-3. oktober.

Mejeriingeniører – aktive i Mejerifolk uden Grænser

DMF var i 2015 med til at stifte Mejerifolk uden Grænser (MuG), hvor frivillige mejerifolk arbejder på at støtte udvikling af gode og sunde mejeriaktiviteter i en række udviklingslande. DMF støtter fortsat MuG og har bl.a. fast plads i bestyrelsen, ligesom en stor del af de frivillige har rod i DMF.

Et af de vigtige indsatsområder er Mongoliet, hvor MuG bl.a. assisterer kooperativet 'Velsignet af Yakokse' med at få en god start med mejeriproduktionen i et lille mejeri, som Mejerifolk uden Grænser har støttet fra start.

I slutningen af juni måned drog Malthe Strøm Pedersen (mejeriingeniørstuderende), og Rikke Louise Korsgaard (nyligt uddannet mejeriteknolog) til Mongoliet for at arbejde som frivillige i tre uger for Velsignet af Yakokse.

Vi har plukket lidt i deres dagbøger og bileder, som kan følges på MuG's facebookside.

29. juni 2024:

I dag hørte vi et mongolsk ordsprog: "Prosperity starts with a good gate". Derfor har Gankhuya (Lederen af kooperativet) bygget en ny port til det lille mejeri, hvor produktionen er godt i gang. Vi (Rikke og Malthe) ankom til mejeriet i går og er kommet i gang med at starte yoghurtproduktionen og introducere pH-meter i produktionen og mælkeindvejnningen.

Det har været en stor oplevelse at blive introduceret og være med i produktionen af traditionelle mongolske mejeriprodukter og fornemme stoltheden og traditionerne omkring mejerikulturen.

3. juli 2024:

Det går fremad med yoghurtproduktionen på det lille mejeri i Khatgal!

Vi er nu på 6. produktion af yoghurt og Handa, der står for produktionen, har mere eller mindre taget helt over på den nye produktion af yoghurt. Samtidig har hun fået det store kørekort i brug af pH-meter, som nu bliver brugt til indvejning af mælk og til kontrol

af syring. Vi har afprøvet forskellige typer af yoghurt på yak- og komælk med højt og lavt fedtindhold samt forskellige temperaturbehandlinger.

Vi smager på yoghurterne hver dag og har sammenlignet med andre produkter, der er tilgængelige i større byer. På den måde er vi begyndt at spore os ind på en produktion, der giver mening for mejeriet og har en god kvalitet. Medlemmerne af kooperativet er begyndt at afsætte den nye yoghurt til lokale turist camps og kører hver dag ud til nye potentielle kunder, hvor produktet generelt er mødt med god respons. ●

Rikke og Malthe med én af Velsignet af Yakokses produktionsansvarlige.



Malthe om at være frivillig

Hvad er det fedeste ved at være frivillig?

Det har været en stor oplevelse at møde de lokale fra kooperativet og høre om deres liv. Det er dejligt at se, at de tager godt imod vores forslag både til produktion af yoghurt og mere generelt. Dog kigger de lidt skeptisk på os, når vi siger at gær kan flyve... Medarbejderne på mejeriet har lynhurtigt overtaget produktionen af den nye type af set yoghurt. Bare i løbet af den første uge er der blevet opbygget efterspørgsel efter den nye yoghurt – det er fantastisk at opleve.

Har du nogle gode råd til andre, der overvejer at blive frivillige?

Hvis man har lyst til at anvende sin viden som mejeriingeniør i mildt sagt ukonventionelle sammenhænge og kan lide at få udfordret sine evner inden for problemløsning, så er det bare af sted!

Alsidede ydelser og et konkurrencedygtigt kontingent

Dansk Mejeriingeniør Forening arbejder for at varetage mejeriingeniørernes fællesinteresser, fremme mejeribrugets faglige udvikling og skabe netværksplatforme. Det sker gennem en lang række servicetilbud, aktiviteter og indsatser med udgangspunkt i sekretariatet i Odense.

Faglig rådgivning og bistand

DMF's kerneydelse er rådgivning og bistand omkring ansættelsesforhold, idet man er involveret i ca. 45-50 medlemssager på årsbasis. Det svarer til, at 12-15 pct. af medlemmerne får denne ydelse, som enten håndteres af sekretariatet eller i mere komplicerede tilfælde med bistand af advokat. Typiske indsatsområder:

- Bistand ved indgåelse af kontrakter samt ved afskedigelser og tvister med arbejdsgiver.
- Forberedelse til job- og lønsamtaler
- Socialrådgiverordning og støtte i arbejdsskadesager tilbydes til medlemmer, som har brug for hjælp til at manøvre i krydsfeltet mellem de sociale myndigheder, læger og arbejdsgivere m.fl.

Arrangementer og netværksarbejde

DMF afholder en række arrangementer i eget regi, herunder Netværk Øst og Vest, Ungeforum, Career Community, den årlige Mejeriingeniørdag m.m. Endvidere tilbydes foreningens medlemmer en gratis mentorordning, hvor DMF formidler et forløb med en mere erfaren mejeriingeniør.

Hertil kommer en række faglige og sociale aktiviteter, som arrangeres i samarbejde med andre organisationer i branchen, hvor hovedparten også drives af sekretariatet i Odense (MejeriForum). DMF er på den måde på årsplan involveret i 12-14 arrangementer af faglig og social karakter.

Repræsentation på KU-Science

DMF er involveret i tilrettelæggelsen af mejeriingeniøruddannelsen i flere sammenhænge:

- Industrigruppen bag Mejeriingeniøruddannelsen (IbM), som arbejder for, at uddannelsen udvikles i overensstemmelse med erhvervets behov.
- Mejerikontaktudvalget, hvor brancherepræsentanter, universitet, Mejeriforeningen, IbM og DMF drøfter udvikling af uddannelsen.
- Mejeripraktikudvalget, hvor KU, Kold College, Mejeribrugets Arbejdsgiverforening, en repræsentant fra mejerierne og DMF udvikler og planlægger mejeripraktikken.

Europæisk uddannelses-samarbejde i AEDIL

AEDIL er det europæiske samarbejdsorgan for mejeriuddannelser, hvor DMF sammen med Foreningen af mejeriledere og funktionærer har ansvaret for at koordinere, erfaringsudveksle og skabe synergi og samarbejde mellem de forskellige deltagerlandes mejeriuddannelser.

Aktuelt leder MejeriForum et stort EU-støttet projekt om etablering af 8 Centres of Excellence rundt omkring i Europa.





Overenskomst: Løn og arbejdsvilkår

DMF varetager mejeriingeniørers interesser i Akademikerne (AC), som fører de overordnede forhandlinger, når der indgås overenskomst for statsansatte akademikere. DMF udarbejder periodiske lønstatistikker, som den enkelte mejeriingeniør kan læne sig op ad i individuelle forhandlinger med arbejdsgiver. Enkelte private virksomheder er også overenskomstdækket via AC-samarbejdet.

MuG: Støtte til mejeridrift i udviklingslande

DMF var i 2015 med til at stifte Mejerifolk uden Grænser (MuG), hvor frivillige mejerifolk arbejder på at støtte udvikling af gode og sunde mejeriaktiviteter i en række udviklingslande. Aktuelt er MuG involveret i projekter i Mongoliet, Nepal, Somaliland, Tanzania og Kenya. DMF har plads i MuG's bestyrelse. Der er en del studerende såvel som erfarne mejeriingeniører, som har været på opgaver ude i verden med MuG eller bidraget til projekterne her fra Danmark.



Mejerimedier: Nyheder på flere platforme

DMF driver sammen med Foreningen af mejeriledere og funktionærer Mejerimedier, som bl.a. står bag bladet Mælkeritidende, som med 137 år på bagen er Danmarks ældste fagblad. Endvidere forskellige digitale platforme som hjemmeside med daglige nyheder og flere ugentlige nyhedsbreve, herunder det engelsksprogede Dairy Nordic samt forskellige aktiviteter på de sociale medier. Samlet er der 3.500 abonnenter på vores nyhedsbreve, og vores hjemmeside har dagligt ca. 500 sessioner i gennemsnit. Det trykte blad kan også tilgås på brugervenlig app på mobiltelefonen.

Attraktiv annoncering – også stillingsannoncer
Både blad og digitale medier er populære annonceringsplatforme for branchens leverandører, hvilket også omfatter stillingsannoncer, når virksomheder søger medarbejdere med mejerifaglige kompetencer.

Fonde til mejeriansatte

I fællessekretariatet som hører under DMF, administreres en række fonde, som er øremærkede til medarbejdere i mejeriindustrien, herunder Metha Lunds Mindefond og Johannes Kyeds & Foreningen af mejeriledere og



funktionærers Jubilæumsfond. Dertil kommer foreningens eget lille legat, som kan søges af færdiguddannede mejeriingeniører to gange årligt. Fondene støtter typisk videreuddannelse og studierejser.

Rabatter og gode tilbud

Medlemmer har adgang til forskellige rabatordninger på almindelige køb og forsikring:

Forbrugsforeningen giver rabat på en række køb, som man får uanset om en vare er købt på tilbud eller normalpris.

Mejeriliv er en særlig type forsikringer til mejeriansatte, som omfatter ulykke, kritisk sygdom og sundhedsforsikring -samt mulighed for yderligere forsikringer hos samarbejdspartnere.

DMF's samarbejdsprojekter med eksterne partnere

- Nordisk Mejerikongres, som DMF er medejer af – afholdes normalt hvert 3. år. Fællessekretariatet i Odense er tovholder for kongresserne.
- Dinner Event, som afvikles i forbindelse med International Food Contest sammen med FoodTech/HI-messen i MCH Herning. DMF har også stand, hvor vi er klar til en snak over en kop kaffe.
- Mejeriforskningens Dag, som præsenterer den nyeste forskning, afholdes med jævne mellemrum og byder på op mod 30 faglige indlæg, der samler omkring 200 mejerifolk. DMF er sammen med FMF, Mejeriteknisk Selskab og Mejeribrugets Forskningsfond udbyder af konferencen.
- Mejeribrugets Dag, som Mejeriforeningen afholder i samarbejde med Mejeriteknisk Selskab og med DMF og FMF som medudbydere, byder på faglige indlæg, netværk – og smagsprøver fra mejeriverdenen.
- Danmarks Mejeritekniske Selskab, som på årsplan afholder 4-5 faglige arrangementer med forskellige emner. DMF tilbyder ledige og studerende mulighed for at deltage på særlige vilkår.

Nye kandidater

DMF har tradition for at præsentere nye mejeriingeniører i Mælkeritidende og i foreningens årsskrift. Siden sidste årsskrift er der kommet 19 kandidater, som hermed bydes et stort tillykke og velkommen i branchen.

2023



Heting Huang
17.5.1999
2023 BSc Food Science and Engineering,
Shenyang Agricultural University

2024



Anders Nørrekær Mortensen
27.6.1996



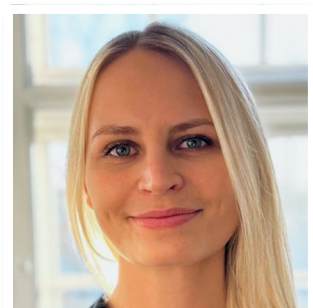
Asger Gustavsen
25.11.1996
Novo Nordisk



Astrid Lowies Mølgaard Jensen
25.7.1996



Charlotte Bjerrum
9.4.1998
Fujifilm Diosynth Biotechnologies Denmark



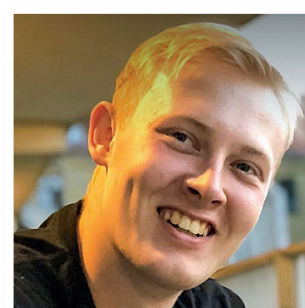
Christina Stilund Drost
25.07.1996



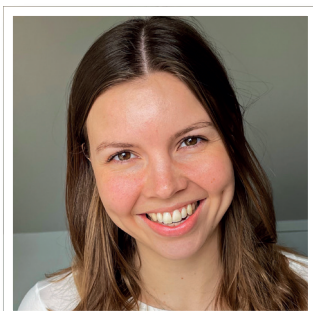
Cornelia Mølsted Flege
30.12.1998
FUJIFILM Diosynth
Biotechnologies Denmark



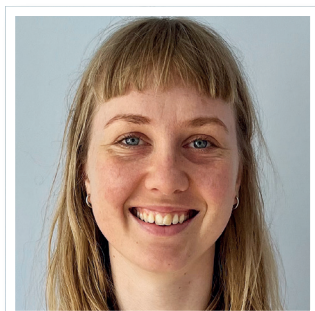
Cæcilie Cantby
12.03.1998



Kristian Kjærulff Andersen
26.12.1996
IFF



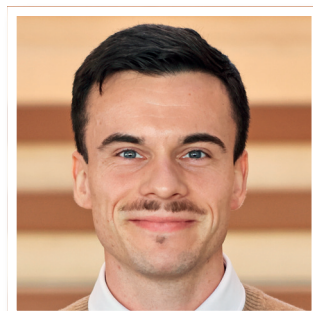
Laura Friis Lassen
11.12.1997
NNE



Laura Hvid Schøler Kristensen
8.10.1994
BSc i Miljøvidenskab



Line Lind Mogensen
21.6.1997
Enorm Biofactory



Martin Egebjerg Olesen
8.10.1995
Faglært Gastronom (kok)



Peizhen Dai
16.6.1998
BSc Food Science & Engineering,
Nanjing Agricultural Universitet



Peter Schiøler
28.1.1995



Svea Nordahl
30.12.1997



Trine Marie Ruskov
26.2.1997
Novo Nordisk



Troels Bøg Holme
13.8.1995



Thora Uldall-Hansen
28.11.1996

Bestyrelse 2024

Sommeren 2024 er Steffan Bue Dyrnø trådt ind som bestyrelsesmedlem i Dansk Mejeriingeniør Forening, hvor han afløser Katja Grouleff Andersen, der udtræder af bestyrelsen.

Formand



Martin Holst Petersen
Univar Solutions

Næstformand



Dagmar F. Pedersen
Arla Foods

Bestyrelsesmedlem



Rolf Pedersen
NIRAS

Bestyrelsesmedlem



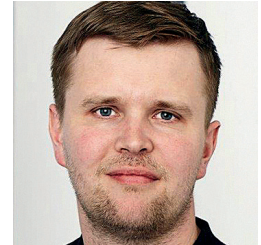
Julie Frost Dahl
Aarhus Universitet

Bestyrelsesmedlem



Steffan Bue Dyrnø
Arla Innovation Center

Bestyrelsesmedlem



Thomas Bæk Pedersen
Novonesis

Studentrepræsentant



Malthe Strøm
KU Science

Afgående best. medl.



Katja Grouleff Andersen
Royal Greenland

Sekretariatet

Mejeriforums sekretariat i Odense drives af DMF og Foreningen af mejeriledere og funktionærer i fællesskab. Endvidere har sekretariatet ansvar for en række beslægtede organisationer, herunder Danmarks Mejeritekniske Selskab, Mejerifolk uden Grænser, AEDIL (europæisk uddannelsessamarbejde), Nordisk Mejerikongres, diverse fonde. Se mere s. 12-13.



Anne-Sofi Christiansen,
sekretariatsleder



Jette Rohde (DMF, IbM,
Mejerimedier m.m.)



Lars Winther
(Mejerimedier)



Henrik Juul-Børsen
(DMS m.m.)



Bettina Nielsen
(bogholderi og FMF)



Isabel Sande Frandsen
(MuG, AEDIL, m.m.)



Berte Asmussen
(projektansat DMS)



Lis Korsbjerg (AEDIL,
Career Community, NDC)