

DMF var naturligvis med, da Industrigruppen bag Mejeriingeniøruddannelsen besøgte GEA til Matchmaking med nye kandidater.



Dansk Mejeriingeniør Forening

2022-2023



Af Anne-Sofi Christiansen, sekretariatsleder.

Medlemmet i centrum!

Dansk Mejeriingeniør Forening er en lille, men effektiv forening, som er tæt på sine medlemmer. Derfor har vi et godt kendskab til ønsker og behov og bestræber os på at forfølge forslag fra vores medlemmer. Medlemmet skal være i centrum, når vi iværksætter nye aktiviteter – eller justerer på eksisterende tilbud.

Foreningen blev sidste år presset af definitivt at miste muligheden for at få forhandlingsretten for cand.techn.al/mejeriingeniør tilbage, hvor den hørte til, hvilket vi i år har rådet bod på ved at sikre en aftale, som muliggør frit organisationsvalg for alle mejeriingeniører. Dvs. at forhandlingsretten ganske vist stadig ligger hos IDA, men er man medlem hos DMF kan vi varetage alle forhold vedr. ansættelse i offentligt regi. Vi glæder os til at informere berørte medlemmer yderligere i den kommende tid.

Året har også budt på øget fokus på fastholdelse af yngre medlemmer. Vi er udfordret af, at IDA tilbyder meget billige forsikringer til unge medlemmer. Man kan dog få et medlemskab hos IDA, som er til halv pris og ikke inkluderer ansættelsesretslig bistand. En kombination af dette plus medlemskab hos DMF giver 'det bedste af to verdener' og fuld dækning – så også her er der en vej – hvis der er vilje – og viden om muligheden.

Det har været et aktivt år, og ved et kig her i bladet kan du læse lidt mere om ovenstående og hurtigt blive opdateret på foreningens ve og vel anno 2022/23. ●

[INDHOLD]

- 02 DMF arbejder for flere unge medlemmer
- 04 To nye medlemmer – derfor er vi med i Dansk Mejeriingeniør Forening
- 05 Nyeste mejeriforskning blev foldet ud
- 06 Karriereudvikling via nyt netværk i DMF
- 07 Netværksmøder i Øst og Vest
- 08 Mejeriingeniøruddannelsen i spil
- 09 Mejeripraktikafslutning
- 10 Det får du for kontingentet
- 11 Stort og småt
- 12 20 år for medlemmet og fællesskabet!
- 13 Nye mejeriingeniører
- 16 Bestyrelse og sekretariat

Udgiver:

Dansk mejeriingeniør Forening, Munkehatten 28,
5220 Odense SØ. Tlf.: 66 12 40 25.
Layout og tryk: Jørn Thomsen Elbo A/S

Billige forsikringer & DMF?

Hvad gør man, hvis man vil fastholde sine billige forsikringer via IDA og gerne vil fortsætte som medlem i DMF?

Hos IDA findes der mulighed for et billigere medlemskab uden adgang til juridisk bistand. Her vil man få de services i form af forsikringer, arrangementer m.v., som IDA tilbyder, men ikke juridisk bistand, som man til gengæld har via sit medlemskab i Dansk Mejeriingeniør Forening.



Kontingent – to kopper kaffe om ugen

Medlemskab af Dansk Mejeriingeniør Forening koster efter skattefradrag ca. 8 kr. om dagen. Det svarer nogenlunde til 2 kopper kaffe om ugen hos 7-eleven, en lille fadøl i byen eller 4 l benzin!

DMF arbejder for flere unge medlemmer

DMF's medlemstal er et af de KPI'er, som foreningens bestyrelse til stadighed har opmærksomhed på. Nye medlemmer rekrutteres primært blandt studerende, hvor størstedelen melder sig ind i foreningen og nyder godt af at være gratister fra indmeldelse og helt frem til ét år efter dimission.

De relativt store dimittendårgange i disse år kunne betyde en markant medlemsfremgang i DMF. Men faktisk oplever DMF, at antallet af erhvervsaktive medlemmer efter nogle år med stigning, faldt med 7% eller med 25 medlemmer i perioden 1. april 2022 - 1. april 2023. Det fremgår af nedenstående graf, at en del af det tabte heldigvis er indhentet igen i takt med forårets dimissioner, men det store antal udmeldelser bekymrer, og en analyse af udmeldelserne viser, at det er de unge, som forlader DMF. Udmeldelserne kommer, når de første kontingenter skal betales. Fra bestyrelsens side er der stor attention på de unge, og formand Martin Holst Petersen siger:

- Vi skal rekruttere blandt studerende, som skal lære DMF at kende i studietiden, ellers er løbet kørt. Vi er klar over, at vi ikke kan slå med den styrke IDA har i kraft af sin 150.000 medlemmer, men vi har noget andet, og vi kan noget andet. Vi har nærhed til

vores medlemmer, vi har fokus på deres mejeri-DNA, på deres uddannelse samt efteruddannelse. Og rent ansættelsesretsligt kan vi tilbyde service fra den bedste hylde – på det område er vi mere end konkurrencedygtige, lyder det fra formanden, som peger på fri adgang til mentorordning, gratis forsikringsrådgivning (ikke salg!), individuel kontraktgenmægning/forstå din kontrakt-koncept, event med fokus på overgangen fra studieliv til arbejdsliv som særlige DMF-goder.

- Dertil kommer mejeriingeniørnetværket, som er uvurderligt for de fleste. Med 6-8 netværksmøder om året er der gode muligheder for at netværke på tværs af årgange og virksomheder, siger Martin Holst Petersen, som selv er en aktiv deltager i foreningens netværksarrangementer.

Unge udvikles via mentorordning

Et andet målrettet tilbud til nyuddannede

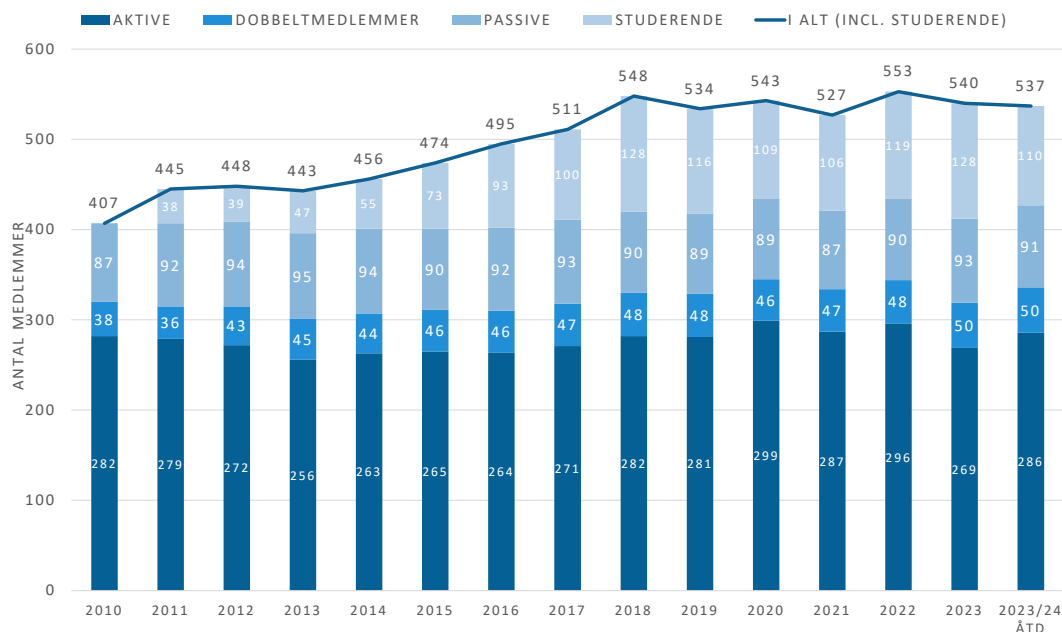


Martin Holst Petersen

er DMF's mentorordning, som tilbyder sparring til medlemmer i starten af deres karriere om forskellige udfordringer som f.eks. deres lederrolle, eller hvis man oplever at stå ved en karrieremæssig skillevej. Ordningen er en professionel relation, hvor en erfaren mejeriingeniør (mentor) hjælper en ofte yngre mejeriingeniør (mentee) med at udvikle sig i den retning, som vedkommende drømmer om.

DMF formidler kontakterne gennem foreningens hjemmeside. ●

MEDLEMSUDVIKLING DMF 2010-2023



Udviklingen blandt de erhvervsaktive medlemmer har været svagt vigende i de seneste tre år.

Derfor er vi med i Dansk Mejeriingeniør Forening

Hannah Philip Andersson, Regulatory Affairs Specialist, ansat i Einar Willumsen. Dimitteret 2022.

Hvorfor er du medlem af Dansk Mejeriingeniør Forening?

Jeg er medlem, fordi jeg gerne vil støtte op og bidrage til at bevare den særlige kultur omkring Dansk Mejeriingeniør Forening og fagområdet. Jeg synes også, det er godt med en fagforening, som støtter op om uddannelsen.

Jeg er i øvrigt glad for Mælkeritidende som et fast omdrejningspunkt omkring teknologi, uddannelse og forskning. Mælkeritidende holder mig opdateret på mejeribranchens udvikling og arrangementer, nu hvor jeg ikke længere er på studiet.

Derudover er jeg glad for netværksarrangementerne, det at komme på virksomhedsbesøg og få et kig ind i de forskellige brancher og opgaver, så man holder sig opdateret og bliver inspireret på ens fagområde.

Hvilke services har du gjort brug af?

Jeg fik sparring omkring min ansættelse, hvilket var meget betryggende, da det er min første, regulære ansættelse. Derudover har jeg været med til en række forskellige netværksarrangementer.

Hvad betyder det at have en mejerispecialiseret organisation i ryggen?

Jeg tror på, at DMF kender mejeri- og ingrediensmarkedet bedst på alle måder. Både når det gælder løn og rettigheder samt karrieremuligheder. Og så vil jeg gerne være en del af et fagligt fællesskab.

Du er også medlem af andre faglige organisationer. Hvorfor det?

Jeg er også medlem af IDA - primært på grund af en attraktiv forsikringspakke.

Jeg har da også været i tvivl, om jeg skal være med begge steder, men man får heldigvis et reduceret kontingent i IDA.

Jeg vil i øvrigt gerne rose DMF for, at det første års medlemskab er gratis, det er en god måde for nyuddannede at få en uforpligtende indsigt i, hvad mejeriingeniørforeningen kan bidrage med efter uddannelsen. Det er meget at tage stilling til, når man er færdig med sin uddannelse. ●



Mikkel Voight, QEHS Manager, Arla Foods Bahrain. Første ansættelse som Produktions Ledelse Graduate, Kruså og Östersund, Arla Foods. Dimitteret 2021.

Hvorfor er du medlem af Dansk Mejeriingeniør Forening?

Jeg stødte på DMF i mange sammenhænge under studiet, selvom det var ret sent under min bachelor, at jeg besluttede mig for mejerivejen. DMF har på alle måder været rigtig gode til at række ud til os unge og er meget serviceorienterede. Man kan få alt at vide om karrieremuligheder, herunder også udenfor mejeribranchen, hvilket er fint, så man har et godt overblik over de faglige muligheder. Det gælder også Industrigruppen bag Mejeriingeniøruddannelsen, som jeg stødte på under turen med karrierebussen, som var fantastisk og med til at øge min interesse for mejeriverdenen.

Som almindeligt medlem af DMF synes jeg også, det er rart, at ens forening er med til at præge den fremtidige uddannelse og til at opretholde et højt niveau på KU.

Hvilke services har du gjort brug af?

Som studerende brugte jeg både de faglige og netværksorienterede arrangementer, men det har efterfølgende været begrænset og naturligvis mindre, nu hvor jeg er i Saudi Arabien.

Jeg overvejede at få sparring omkring mine to første ansættelseskontrakter, men havde på den anden side en ret god mavefornemmelse, så det blev ved tanken.

Hvad betyder det at have en mejerispecialiseret organisation i ryggen?

Jeg går ud fra, at man har et tættere kendskab til vores fag og de forskellige faldgruber, der måtte være omkring løn og ansættelse.

Og så er jeg ikke i tvivl om, at man medvirker til at bevare vores særlige mejerikultur, hvilket er vigtigt for faget. ●



Nyeste mejeriforskning blev foldet ud

Dairy Research Day, som DMF er medarrangør af, blev afviklet torsdag d. 16. marts 2023 i MCH Herning. 160 deltagere med forskellige tilgange, uddannelser og virksomheder i ryggen var samlet til spændende dialoger og netværksarbejde ind imellem gennemgang af forskningsprojekter fra de mange forskere. Se hvad deltagerne fik med hjem:



Forskningsformanden

Lars Dalsgaard er Senior Vice President i Arla og formand for Mejeribrugets ForskningsFond (MFF).

- Vi skal dele viden med hinanden. Det er en stærk dansk tradition og unikt, at studerende, forskere og ansatte i mejeribranchen mødes for at udveksle ny viden på dette fagligt høje niveau og med mulighed for at diskutere ideer til kommende forskningsprojekter, lød det indledningsvist fra Lars Dalsgaard på Dairy Research Day.

Efter en lang dag med 25 faglige oplæg, Tour de Science og masser af spørgsmål og dialog blandt de 160 deltagere, var det en tilfreds formand, der kunne gøre status på dagens program, som var samlet under overskriften 'Et videnbaseret og bæredygtigt mejerierhverv'.

- Vi har fået masser af input til fremtidens mejerisektor og bud på bæredygtige, velsmagende, sikre og sunde produkter, som kunderne efterspørger, og som samtidig bidrager til den globale fødevareforsyning, sagde Lars Dalsgaard.



Chefen for AFI-forskning

Niels Østergaard, Vice President of Research and Development hos Arla Foods Ingredients

- Jeg synes godt om dagens program, som dækker hele spekteret fra koen ud til forbrugeren. Og især dejligt at blive indført i forskellige analytiske tools, både når det gælder kemiske og fysiske strukturer, sagde Niels Østergaard, som også var begejstret for Tour de Science, hvor yngre forskere præsenterede aktuelle forskningsprojekter.

- Det er især godt at opleve de unge forskere og fornemme den begejstring og entusiasme, som lægger bag deres forskning, sagde Niels Østergaard.



Driftsingeniøren

Lars Tømmerholt driftsingeniør på Thise Mejeri

- Jeg er blevet præsenteret for vildt meget information i noget, der ligner et innovationsboost. Så det er fedt nærmest at være tilbage på skolebænken, også selvom ikke alt kan relateres direkte til vores produkter og hverdage ude på mejerierne. Men der er alligevel mange små elementer, som jeg skal overveje nærmere - bl.a. omkring proceskontrol, lød det fra Lars Tømmerholt.



Forskeren

Paulina Deptula er tilknyttet KU Science som assisterende professor, idet hun bl.a. forsker i fager og fagerresistens.

På DRD var hun en del af Tour de Science, hvor hun sammen med kollega Anni Bygvrå Houggaard præsenterede resultater fra forskning i plantebaserede osteprodukter og udfordringer omkring indholdet af B12-vitaminet.

- Det var meget inspirerende at opleve interessen for vores projekt med mulighed for en kort dialog med flere fagfolk, lød kommentaren til Tour de Science.

- Og DRD er jo en gave for en forholdsvis ny forsker i Danmark som mig, der kan mødes både med andre kollegaer og selvfølgelig branchefolk uden for hverdagens snævre cirkler, sagde Paulina Deptula.



DMF's netværksarbejde:

Karriereudvikling via nyt netværk i DMF

DMF lytter til ideer og forslag fra medlemmer, og en henvendelse har ført til, at DMF i løbet af efteråret barsler med et nyt karriereorienteret koncept, hvor alle medlemmer vil kunne drage nytte af emner, mentortilbud og netværksmuligheder til styrkelse af deres karriereudvikling.

I vinteren 2022/23 blev DMF kontaktet af et studentermedlem, Magdalene Johansen, som spurgte, om DMF ville være interesseret i at støtte opstarten af et community – et netværk med fokus på yngre kvindelige mejeriingeniører og deres karrieremuligheder i en branche præget af maskuline værdier. DMF's bestyrelse drøftede forslaget og fandt, at mange af de fremhævede temaer faktisk var relevante for alle foreningens medlemmer uanset køn og alder. Samtidig faldt det helt i tråd med, at bestyrelsen blandt andet via lønstatistikken tydeligt ser, at der er en forskel mellem løn for mænd og kvinder, at dette i

en vis udstrækning kan henføres til karriereudvikling.

Feminine og maskuline værdier

Ideen er videreudviklet og i foråret samledes en gruppe kvindelige mejeriingeniører for at bidrage til den videre struktur for det nye koncept og de nye medlemstilbud, som skal udbydes. Der kom mange interessante vinkler på temaet, men noget af det gennemgående er spørgsmålet om maskuline og feminine værdier, og dermed at det handler mere om værdier end om køn alene. Samtidig er der mange ubevidste bias – stereotype forud

opfattelser – som ofte baseres på de maskuline værdier. Et eksempel var en kommentar til en yngre kvinde i forbindelse med karriereplanlægning: 'Det kan du nok ikke klare, mens du har små børn.'

Konceptet har aktuelt arbejdstitlen 'Career Community', og tanken er, at dette nye initiativ skal køre parallelt til de eksisterende Netværk Øst og Vest, som har mere fokus på mejerifagligheden/virksomhedsbesøg/branche m.v.

Næste skridt

Aktuelt arbejder et lille core team på at plan-



Nyt Career Community

Magdalene Johansen (siddende yderst højre på gruppefoto) så et behov og tog kontakt til DMF i slutningen af 2022, hvilket har sat en større proces i gang. Magdalene siger: - At tage kontakt og blive mødt med positive øjne på projekter, har været udviklende for min drøm om at kunne skabe endnu flere kvalificerede og bevidste mejeriingeniører. Jeg ser utrolig meget frem til at kunne inspirere og give nuværende som kommende mejeriingeniører mulighed for at udvikle deres karriere i den ønskede retning.

Gruppenfotoet blev taget i forbindelse med første brainstorm om temaet mejeriingeniør, kvinde og karriere.

Øverst fra venstre: Anne-Sofi Christiansen (DMF) Nanna Borne (GEA), Eva Stenby Carlsen (Carlsen&E), Anne Sofie Kiilerich Aamann (Chr. Hansen), Mette Nørgaard (CP Kelco), Sidsel Nørregaard (Arla Foods), Lise Berg Kildemark (Arla Foods).

Siddende fra venstre: Julie Frost Dahl (Aarhus Universitet), Lotte Klarskov (Leaderwhoinspire.dk), Magdalene Johansen, (mejeriingeniørstud).



lægge de første aktiviteter i 'Career Community' og fokus ved det første møde forventes at blive 'Diversitet og inklusion' – hvilket blandt andet vil sætte fokus på kvinder og karrieremuligheder.

DMF ser frem til at kunne invitere alle interesserede til at deltage i det nye netværk, og aktuelt er planen, at det første arrangement løber af stablen i løbet af november 2023. Mere information følger.

Career Community - formål, mission og vision

Formål:

- At skabe et forum, hvor alle DMF's medlemmer kan mødes og sætte fokus på de temaer, som er relevante i forhold til karriereudvikling og diversitet m.v.
- At dette særlige 'Career Community', er et mødested, hvor deltagerne kan sparre med hinanden omkring de udfordringer, som kommer i forbindelse med karrieren.
- At Community'et skal bidrage til og styrke deltagerens evner til at styre karrieren i den ønskede retning.
- At Community'et skal sætte løbende sætte fokus på temaer af relevans for alle grupper af medlemmer - på tværs af alder, køn og karriereniveau

Missionen er:

- At styrke mejeriingeniørernes karriereudvikling i alle aldre og i arbejdslivet gennem et fællesskab. Dette sker ved events, oplæg og talks, hvor deltagerne får de bedste evner og teknikker til deres karriere.

Visionen er:

- At skabe det stærkeste og mest givende community, hvor målet er at give deltagerne de bedste forudsætninger, for at skabe en karriere efter deres ønske.

Netværksmøder i Øst og Vest

Netværk Vest og Netværk Øst er en del af buketten af tilbud til medlemmerne og tilbydes i hhv. Vest- og Østdanmark – men er i øvrigt åbent for alle medlemmer uanset, hvor man arbejder eller bor. De planlægges af mejeriingeniører, som trækker på deres netværk med henblik på at åbne dørene til virksomhederne. Målet er at støtte sammenhængskraften blandt medlemmerne, der som bekendt er spredt ud over hele landet. Der planlægges 3-4 events i hver landsdel pr. år, hvilket yderligere suppleres af Mejeriingeniørdagen, Dinner Event, International Food Contest, Nordic Dairy Congress og andre events, som DMF er direkte involveret i eller er medarrangør af.

Afholdte netværksmøder 2023

- Process Engineering, Fredericia
- Thise Mejeri, Roslev
- Øllingegaard Mejeri, Skævinge
- Endvidere har begge netværk afholdt møder om effektive arbejdsvaner og styrk din arbejdsglæde.

Planlagte møder:

- KMC, Brande den 9. november 2023 (Vest).
Flere er i støbeskeen og annonceres løbende.

Udsagn fra netværksdeltagere – evalueringer:

'Ja det er direkte brugbart i mit arbejde'

'Meget brugbart og arbejdsrelateret'

'Meget, vi kan lære af hinanden og dele erfaringer samt lære noget nyt'

'Det var et rigtigt fint arrangement. Skønt at det var en del af medlemskabet'





Mejeriingeniøruddannelsen i spil

De seneste par år har der været stor aktivitet og bevågenhed omkring mejeriingeniøruddannelsen, praktikken, søgning til uddannelsen og afgangsvirksomheder m.v. En proces, som har mange interessenter og som allerede har ført konkrete ændringer med sig, men hvor der stadig er meget i spil og på spil!

Fra mejeriindustrien er budskabet klart: Der er behov for flere mejeriingeniører, som er dedikerede til branchen og som vil arbejde i det vestlige Danmark samt i vores nærmeste nabolande. Samtidig er det en udfordring, at mejeriindustrien alene trækker læsset, hvad angår økonomien omkring praktikken. Endeligt ser Arla Foods, som er branchens store bidragsyder, gerne at uddannelsen internationaliseres – både hvad angår fagligt niveau dvs. at uddannelsen på Københavns Universitet er THE European MSc in Dairy Science & Technology, men også at der sker rekruttering af studerende fra specifikke lande/universiteter i Nordeuropa.

Lars Dalsgaard, Senior Vice President, Arla Foods Innovation Centre udtalte tidligere på året til Mælkeritidende:

- For Arla Foods er det vigtigt, at der findes en fornuftig balance mellem de ressourcer, der lægges i praktikken, og det udbytte den giver. Både det kvalitative udbytte for praktikanterne og de omkostninger, der er forbundet med praktikken, er udfordret i år

med mange studerende. 'Return on investment' er, at vi – såvel som de øvrige mejerier i branchen – får et passende tilbageløb af graduates.

Attraktive stillinger til nyuddannede er vigtige

I debatten om denne problemstilling er det naturligvis relevant, at branchen kigger indad og sikrer, at der er stillinger åbne, som er attraktive for nyuddannede at søge. Stillingsudbuddet er stort fra mange virksomheder både i og omkring branchen og ledigheden lav. Lytter man til de studerende samt til underviserne på KU, så er budskabet, at mange gerne vil arbejde i mejeriindustrien, men at antallet af ledige stillinger er lavt. Også til dette tema kommenterede Lars Dalsgaard:

- Det er ikke nogen hemmelighed, at udfordringen med tiltrækning af graduates også peger ind i Arla Foods, hvor vi bl.a. er optaget af at få etableret en bedre rekruttering af de unge. Vi vil også rigtig gerne skabe

en bedre connection med de studerende og kommende graduates. En connection, som vi har succes med i samarbejdet med andre universiteter, men også her er afstanden på tværs af Danmark stor. Tiltrækning af graduates er noget vi er opmærksom på og gerne vil forbedre.

Issues, som stadig er i proces

Internationalisering af uddannelsen/THE MSc in Dairy Science... er som tidligere nævnt i fokus på KU. Det forventes, at der udover de allerede igangsatte aktiviteter, arbejdes videre med yderligere tiltag indenfor udveksling af studerende, forskning m.v. ligesom andre universiteter udover Wageningen også kan komme i spil.

Det er også en målsætning at tiltrække studerende ud fra en relevant geografisk placering af jobs efterfølgende, dvs. tiltrække internationale og danske studerende til MSc-uddannelsen/mejeriingeniør, som har en interesse i at arbejde i industriens produktions- og procesvirksomheder, hvor de er pla-

ceret. For MSc optaget arbejdes der med en målsætning på 15 pr. år. Her er det dog afgørende nødvendigt med et tæt samarbejde mellem aftagervirksomheder – centralt og lokalt, KU og universiteter i de geografiske områder, som er relevante. Skal dette lykkes, vil det kræve en velfunderet, stærk tilslutning og synligt engagement fra de involverede virksomheder. Aktuelt er Arla Foods, som den store aktør, i proces med en afklaring herom, og denne afventes før yderligere tiltag på området.

Praktikmodellen

Det sidste større spørgsmål er, om praktikken kan gøres bedre, mere tidssvarende og samtidig give mere værdi for studerende såvel som praktiksteder. Sidstnævnte kunne medvirke til større interesse for at tage praktikanter, og til mere forståelse for at mejeriingeniørpraktikken er lønnet. Lønnet praktik er givet af den lovbekendtgørelse, som foreskriver at uddannelsen varer 5½ år og ikke kun 5 år, hvilket er norm for akademiske uddannelser i DK.

Der ligger aktuelt et forslag om en praktikform med kun ét længerevarende praktikophold (ca. 4 mdr.) og et kortere ophold på Kold College (ca. 1 mdr.) med fuld fokus på aktivi-

Nye tiltag

Der er besluttet flere justeringer af uddannelsen:

- Adgangsbegrænsning (karakterbaseret) på 25 bachelorstuderende i praktik er besluttet og vil være gældende fra forårspraktikken 2025.
- Praktiklønnen er sat ned til godt 10.000 kr. om måneden.
- Samarbejde mellem KU og Wageningen University i Holland om sommerkursus 2024, og udveksling af undervisere er igangsat, og begge universiteter ser gode muligheder for synergi.
- Ny plantespecialisering på KU, som markedsføres massiv her i 2023 (-uden mejeriindustriens involvering). Her er spørgsmålet, i hvilken udstrækning den kannibalerer på mejerispecialiseringen, og hvis den gør, er det så studerende, som har 'brugt' mejeripraktikken og mejeribranchen, men søger andre veje efterfølgende. Det vides ikke endnu, men sommerens optag vil vise, om det er tilfældet.

teter i træningsmejeriet. Aktuelt arbejdes der henimod en beslutning i september 2023.

Meget i spil og på spil!

Arbejdet fortsætter i regi af Industrigruppen og Mejerikontaktudvalget. Forhåbentlig kommer der positive og realistiske meldinger fra Arla Foods i løbet af sommeren, så der kan arbejdes videre med praktikmodel og internationaliseringsplaner og dermed værdiskabelse for branchen. Tidsplan og perspektiver afventes, men der er stort fokus på forholdene og formentlig derfor også ønske

om at komme videre inden længe og få skabt ro omkring de spørgsmål, som har fyldt meget de seneste år. Afslutningsvis er det også nødvendigt at fremhæve, at der er 'meget på spil'! Fejler de nye tiltag; kommer der ikke de rette studerende; er økonomien der ikke til praktikken; glipper tilsagn og engagement; bakker branchen ikke samlet op, kan KU ikke levere på de ønsker branchen har ... ja, så er uddannelsen relativt lille og skrøbelig - selvom den er en helt unik og meget anerkendt - og stort set ikke udklækker kandidater til ledighed. ●

Mejeripraktikafslutning d. 26. juni i Odense



- I er heldige at komme i mejeripraktik. Sådan lød det fra Trine Ruskov og Charlotte Bjerrum, som var inviteret til mejeripraktikafslutning i DMF's lokaler i Odense d. 26. juni for at give deres bud på valg af specialisering. De to kandidatstuderende på mejerispecialiseringen var i mejeripraktik på henholdsvis Arla Foods, Bislev/ Lactosan og for Charlottes vedkommende Arla Foods, Holstebro/Chr. Hansen. Selvom der var lidt forskellige opfattelser af praktikopholdene, kunne Trine og Charlotte forsikre, at senere på kandidatstudiet giver erfaringerne fra opholdet på mejerierne fuldstændig mening. DMF samler hvert år alle de studerende i praktik til en hyggelig aften med sommersjov, konkurrencer, brætspil og ikke mindst til orientering om de mange tilbud, der ligger i et medlemskab som studerende. På billedet ses hovedparten, som var i mejeripraktik i 2023. Yderst til højre ses DMF-formand Martin Holst Petersen.

Det får du for kontingentet

Dansk Mejeriingeniør Forening arbejder for at varetage mejeriingeniørernes fællesinteresser, fremme mejeribrugets faglige udvikling og skabe netværksplatforme. Det sker gennem en lang række servicetilbud, aktiviteter og indsatser med udgangspunkt i sekretariatet i Odense.

Faglig rådgivning og bistand

DMF's kerneydelse er rådgivning og bistand omkring ansættelsesforhold, idet man er involveret i ca. 50 medlemssager på årsbasis. Det svarer til, at ca. 15 pct. af de erhvervsaktive medlemmer gør brug af denne ydelse, som enten behandles af sekretariatet eller i mere komplicerede tilfælde med bistand af advokat.

- Bistand ved indgåelse af kontrakter, ved afskedigelser og tvister med arbejdsgiver.
- Ved større afskedigelsesrunder støtter vi op eller deltager ved forhandlinger.
- Socialrådgiverordning og støtte i arbejdsskadesager tilbydes til medlemmer, som har brug for hjælp til at manøvrere i krydsfeltet mellem de sociale myndigheder, læger og arbejdsgivere m.fl.

Arrangementer og netværksarbejde

DMF afholder i eget regi en del arrangementer i hhv. Netværk Øst og Vest, Ungeforum, den årlige Mejeriingeniørdag m.m., og tilbyder alle medlemmer mentorordningen, som formidler sparring med en erfaren kollega. Se mere om netværksarbejdet og nye initiativer s. 6-7.

Hertil kommer en række faglige og sociale aktiviteter, som arrangeres i samarbejde med andre organisationer i branchen — eksempelvis Dairy Research Day 2023 og Mejeribrugets Dag, ligesom udbud af arrangementer i de foreninger, der har base i sekretariatet i Odense, fx Mejeriteknisk Selskab, er til gavn for DMF's medlemmer. DMF er på den måde involveret i 12-14 årlige arrangementer af faglig og social karakter.

Repræsentation på KU-Science via:

- Industrigruppen bag Mejeriingeniøruddannelsen (IbM), som arbejder for, at uddannelsen udvikles i overensstemmelse med erhvervets behov.
- Mejerikontaktudvalget, hvor brancherepræsentanter, universitet, Mejeriforeningen, IbM og DMF drøfter udvikling af uddannelsen.
- Mejeripraktikudvalget, hvor universitet, Kold College, Mejeribrugets Arbejdsgiverforening, en repræsentant fra mejerierne, og DMF udvikler og planlægger mejeripraktikken.

Europæisk uddannelsessamarbejde

I AEDIL, som er det europæiske samarbejdsorgan for mejeriuddannelser, arbejder DMF sammen med Foreningen af mejeriledere og funktionærer for at koordinere, erfaringsudveksle og skabe synergi og samarbejde mellem de forskellige deltagerlandes mejeriuddannelser.

Aktuelt leder sekretariatet i Odense et stort EU-støttet projekt om etablering af 8-9 Centres of Excellences rundt omkring i Europa.





MuG: Støtte til mejeridrift i udviklingslande

DMF var i 2015 med til at stifte Mejerifolk uden Grænser (MuG), hvor frivillige mejerifolk arbejder på at støtte udvikling af god og sund mejerivirksomhed i en række udviklingslande. Aktuelt er MuG involveret i projekter i Mongoliet, Nepal, Tanzania og Kenya. DMF har plads i MuG's bestyrelse. Der er en del studerende såvel som erfarne mejeriingeniører, som har været på opgaver ude i verden med MuG eller bidraget til projekterne her fra Danmark.

Samarbejdsprojekter med eksterne partnere

- Nordisk Mejerikongres, som DMF er medejer af – afholdes normalt hvert 3. år. Sekretariatet i Odense er tovholder for kongresserne.
- Dinner Event afvikles i forbindelse med International Food Contest sammen med FoodTech/HI-messen i MCH Herning. DMF har også stand, hvor vi er klar til en snak over en kop kaffe.
- Mejeriforskningens Dag præsenterer den nyeste forskning normalt hvert 2. år med op mod 30 faglige indlæg, der samler omkring 200 mejerifolk.
- Mejeribrugets Dag, som Mejeriforeningen afholder i forbindelse med Mælkens Dag i Herning med faglige indlæg, netværk – og smagsprøver fra mejeriverdenen.
- Danmarks Mejeritekniske Selskab afholder på årsplan 4-5 faglige arrangementer med fokus på forskellige emner. DMF tilbyder ledige og studerende mulighed for at deltage på særlige vilkår.

Overenskomst: Løn og arbejdsvilkår

DMF varetager mejeriingeniørers interesser i AC, som fører de overordnede forhandlinger, når der indgås overenskomst for statsansatte akademikere. Vi udarbejder periodiske lønstatistikker, som den enkelte mejeriingeniør kan læne sig op ad i individuelle forhandlinger med arbejdsgiver. Enkelte private virksomheder er også overenskomstdækket via AC-samarbejdet, f.eks. Eurofins og Force Technology.

Mælkeritidende: Nyheder på flere platforme

DMF driver sammen med Foreningen af mejeriledere og funktionærer Mælkeritidende, som med 135 år på bagen er Danmarks ældste fagblad. Ud over det trykte blad har Mælkeritidende forskellige digitale platforme som hjemmeside med daglige nyheder samt flere ugentlige nyhedsbreve, herunder det engelsksprogede Dairy Nordic. Endvidere forskellige aktiviteter på de sociale medier. Samlet er der 3.500 abonnenter på nyhedsbrevene, og Mælkeritidendes hjemmeside har dagligt ca. 500 besøg i gennemsnit. Mælkeritidende kan også tilgås på brugervenlig app på mobiltelefonen.

Attraktiv annoncering – også stillingsannoncer

Både blad og digitale medier er populære annonceringsplatforme for branchens leverandører, hvilket også omfatter stillingsannoncer, når virksomheder søger medarbejdere med mejerifaglige kompetencer.

Fonde til mejeriansatte

DMF's sekretariat administrerer en række fonde, som er øremærkede til studerende og medarbejdere i mejeriindustrien, herunder Metha Lunds Mindefond og Johannes Kyeds & Foreningen af mejeriledere og funktionærers Jubilæumsfond og Dansk Mejeriingeniørforenings Jubilæumslegat. Fondene støtter typisk videreuddannelse og studierejser.

Adgang til gode tilbud

Medlemmer har adgang til Forbrugsforeningen og dermed rabat på en række køb, som man får uanset om en vare er købt på tilbud eller normalpris.

Mejeriliv er en særlig type forsikringer til mejeriansatte, som omfatter ulykke, kritisk sygdom og sundhedsforsikring -samt mulighed for yderligere forsikringer hos samarbejdspartnere.

Medlem sparede 4000 kr. med Forbrugsforeningen

Et medlem har delt sit forbrug/bonus for 2022 med os: Det 'normale' forbrug på kortet udgjorde – fordelt på brændstof 33.000 kr.; gaver og tøj 16.000 kr.; byggemarked 6.000 kr. og diverse 2.000 kr. – i alt 57.000 kr. Der til skal lægges en større rejse til 64.000 kr. Samlet set et forbrug på kortet på 121.000 kr. Dette førte til en bonus på 4.000 kr., som blev tilbageført på kortet ultimo 2022 – og gjorde en mærkbar forskel da julegaveindkøbene skulle betales.



Husk dit bidrag til lønstatistikken

DMF indsamler løbende opgørelser om medlemmerne lønforhold. Dette er et vigtigt redskab både for foreningen og for det enkelte medlem, når der skal forhandles løn – både lokalt og centralt. Jo flere, der bidrager til statistikken, jo stærkere står vi som forening.

Seneste statistik fra 2022 var baseret på svar fra 52% af medlemmerne. Deltagelsen har været vigende i de senere år, og DMF skal derfor opfordre alle medlemmer til at bidrage til statistikken, så vi står stærkest muligt i de fremtidige lønforhandlinger. Næste statistik udarbejdes i efteråret 2023.

Kontingentsatser

Kontingentet for medlemskab af Dansk Mejeriingeniør Forening hører til blandt de laveste på det danske arbejdsmarked.

Kvartårligt kontingent pr. 01.04.2023

Aktive medlemmer	kr. 957,50	Særlige medlemmer	kr. 566,50
Aktive dobbeltmedlemmer*)	kr. 566,50	Passive medlemmer **)	kr. 150,00

Samtlige beløb er fradragsberettigede.

*) Kontingentet er forbeholdt mejeriingeniører, der også har tegnet et aktivt medlemskab i Foreningen af mejeriledere og funktionærer, og som er ansat i en produktionsvirksomhed inden for mejeribrug eller i Mejeriforeningen.

***) Medlemmer, der går på pension eller efterløn, kan efter anmodning opnå passivt medlemskab. Passive medlemmer har ikke stemmeret i foreningens anliggender.

Ny advokat klar med juridisk assistance

DMF har fast advokat tilknyttet, og har netop indledt samarbejde med advokat Line Gordon Errebo.

Line Gordon Errebo er uddannet advokat og har været associeret partner i Agenda i to år. Før det har hun arbejdet i ti år i erhvervsvirksomheder, blandt andet som juridisk chef i en international koncern med cirka 1000 medarbejdere, som gav en god ballast og praktisk erfaring med de ansættelsesretslige problemstillinger.

Overordnet ser Line Gordon Errebo juraen som en værktøjskasse, der kan anvendes på forskellige hændelser og uenigheder, og dermed skabe værdi og give ro til den part, hun repræsenterer. Sagerne for DMF og FMF handler for det meste om problemer ved ansættelsesforholdet, håndtering af sygdom, personalesager, løn der ikke bliver udbetalt, og når en medarbejder siger op eller bliver bortvist.

- Det handler om at skabe gode rammer. Mange sager handler om relationen mellem arbejdstager og arbejdsgiver, og det kan egentlig være fra ansættelsen begynder til den slutter. En fornuftig kontrakt er fundament for ansættelsen, og man skal også håndtere udfordringer undervejs på en fornuftig måde, siger Line Gordon Errebo





Martin Holst Petersen, aktiv i DMF i 20 år, heraf 18 år som formand. Her ses han til Mejeribrugets Dag – som også var en markering af Mælkens Dag. Til venstre Anne-Sofi Christiansen, sektariatsleder Mælkeritidende, som har været med på det meste af rejsen.

20 år for medlemmerne og fællesskabet!

Martin Holst Petersen blev valgt ind i DMF's bestyrelse i 2003 og allerede 2 år senere, nemlig i 2005, satte han sig i formandsstolen med en vision om at modernisere foreningen. Tankevækkende, at der er gået 20 år ... tiden er gået stærkt og med Martins egne ord, godt!

- Min vision dengang var, at foreningen skulle moderniseres ikke revolutioneres fortæller Martin og fortsætter:

- Vi ville ikke ændre foreningens formål – den ansættelsesretslige tryghed er kerneopgaven – men på mange andre områder ville vi gøre DMF mere attraktiv for medlemmerne, ligesom de nye unge færdiguddannede og studerende skulle med i foreningen, have værdi af deres medlemskab, være en del af fællesskabet, og opleve den tryghed, der følger med fagligt fællesskab og netværk.

20 års arbejde er en god anledning til at gøre status, og Martin udpeger hurtigt nogle af de indsats, som foreningen har arbejdet på til gavn for medlemmerne:

- Et stort fokus og aktivitetsniveau omkring mejeriingeniøruddannelsen, mejeripraktikken og de studerende.
- Et stort bidrag ved etablering af Industrigruppen bag Mejeriingeniøruddannelsen, som har styrket uddannelsen og sikret, at der i dag uddannes langt flere mejeriingeniører end tidligere.
- Netværk og mejerifaglige arrangementer har stor værdi for foreningens medlemmer. Der er etableret netværk i både Øst og Vest, og det nye Career Community er på vej. Mange medlemmer gør brug af disse initiativer.
- Det samme gælder Mejeriforskningens Dag og Nordisk Mejerikongres, som vi også har en stor andel i.
- Vi afholder Dinner Event i forbindelse med International Food Contest, og vi har løftet DMF's generalforsamling fra at være en lille 'forsamling' til at være en Mejeriingeniørdag med rigtig mange deltagere fra tidlig morgen til sen aften. Fejring af jubilarer, dimittender og et godt møde med netværket betyder meget for foreningen.
- Vi tilbyder mentorordning til alle medlemmer i foreningen.
- Foreningen tæller i dag langt over 100 studentermedlemmer, og det handler ikke kun om medlemsrekruttering, men det er også derfor fremtidens behov for udvikling kommer. Vi skal lytte godt efter, hvad de unge fortæller os – det er en af vejene til fastholdelse!

- Jeg er glad for og stolt af, at vores lille forening er i god gænge og for løbende at samarbejde med en bestyrelse bestående af både unge og erfarne kræfter. Tak til jer, der har været og stadig er med på rejsen. Også tak til jer, som er mentorer og jer som er aktive i netværkene – I er med til, at det hele holdes i gang. En sund forenings virke skal være drevet af medlemmernes ønsker og behov – ellers giver vi ikke værdi!

Martin slutter sin status af med at kigge frem, og udviklingen skal fortsætte i tråd med den vision, der startede det hele – nemlig løbende modernisering – men samtidig også en stor opmærksomhed mod foreningens største udfordring i disse år – nemlig fastholdelse af unge medlemmer. Det er klart vores akilleshæl og et indsatsområde, som vi bruger mange ressourcer på, slutter Martin Holst Petersen. ●

Nye mejeriingeniører

DMF har tradition for at præsentere nye mejeriingeniører i Mælkeritidende og i foreningens årsskrift. Siden sidste årsskrift er der kommet 23 kandidater, som hermed bydes et stort tillykke og velkommen i branchen.



Anne Christine Hansen
14.07.1994
STX-eksamen
2022 Chr. Hansen

2022



Emilie Bagge Pedersen
08.01.1997
STX-eksamen



Mathias Olofsen
11.08.1990
HF-eksamen – Designteknologi
2023 Chr. Hansen



Esben Brønnum Lundborg
30.08.1995
STX-eksamen
2023 Novo Nordisk



Rasmus Skovgård Jensen
12.02.1996 – STX-eksamen, Chinese language & culture, Liaoning Anshan, China & Tsinghua Uni.
2023 Novo Nordisk

2023



Ava Shayan
02.05.1996
HTX-eksamen
DTU Ignite
2023 Plheese



Zakarias Nyrop-Larsen
01.07.1995
STX-eksamen
2023 Novo Nordisk



Mathias Berg
17.06.1995
STX-eksamen
2023 Novo Nordisk Analytical Professional



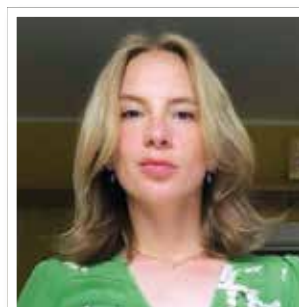
Cathrine Cecilie Petersen
23.09.1995
STX-eksamen
2023 Chr. Hansen



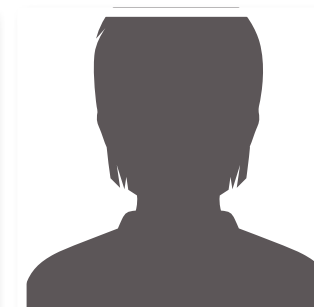
Anne-Sofie Pagh Anthonson
20.04.1996
STX-eksamen
2023 Chr. Hansen



Mariella Skandorff Pedersen
14.04.1996
STX-eksamen
Purdue University, USA



Cathrine Lerche
17.10.1997
STX-eksamen



Celina Drenck
28.06.1997
2023 Chr. Hansen

[NYE MEJERINGENIØRER]



Rasmus Borggaard Jensen
21.07.1994
STX-eksamen
2023 Quality Pellets



Klara Venning Bruun
14.07.1996
STX-eksamen
2023 Novo Nordisk



Sarah Cassandra Jensenius Madsen
24.09.1997
STX-eksamen



Magnus Jesper Henning
24.08.1997
STX-eksamen
2023 FOSS Analytical



Tobias Refslund Andersson
09.06.1988
HF-eksamen
2023 GEA Process Engineering



Ida Laforce
05.09.1997
STX-eksamen
BSc Bioteknologi, DTU
University Wisconsin-Madison
2023 Chr. Hansen



Jannik Tønder Gormsen
29.07.1993
HTX-eksamen
2023 AFI Group



Nadja Alexandra O. Stablewski
10.09.1981
HF-eksamen
BSc Ernæring og Sundhed, Profession-
skolen Metropol



Anton Dam Svendsen
06.08.1997
STX-eksamen
2023 Novo Nordisk



Thomas Bransager
29.08.1995
STX-eksamen
2023 Q-interline, 2023 ALK



Johan Damgaard
07.12.1995
STX-eksamen
2023 AFI Danmark Protein



Mette Dalfoss
02.01.1996
STX-eksamen
2023 Chr. Hansen



Yuandong Sha
29.11.1997
BSc Nanjing Agriculture Uni
2023 Københavns Universitet FOOD

Bestyrelse 2023

Bestyrelsesmedlemmer i Dansk Mejeriingeniør Forening er valgt for en toårig periode, mens suppleanter er på valg hvert år. Dairy Forums studentrepræsentant vælges én gang årligt.

Formand



Martin Holst Petersen

Næstformand



Dagmar F. Pedersen
Arla Foods

Best. medlem



Rolf Pedersen
NIRAS

Best. medlem



Julie Frost Dahl
Aarhus Universitet

Best. medlem



Katja Grouleff Andersen
Royal Greenland

Best. medlem



Thomas Bæk Pedersen
Chr. Hansen

Studentrepræsentant



Louise Birkholm,
KU Science

Suppleant



Steffen Bue Dyrnø
Arla Innovation Center

Sekretariatet

Mælkeritidendes sekretariat i Odense drives af DMF og Foreningen af mejeriledere og funktionærer i fællesskab. Endvidere har sekretariatet ansvar for en række beslægtede organisationer, herunder Danmarks Mejeritekniske Selskab, Mejerifolk uden Grænser, AEDIL (europæisk uddannelsessamarbejde), Nordisk Mejerikongres, diverse fonde. Se mere s. 10-11.



Anne-Sofi Christiansen,
sekretariatsleder



Jette Rohde (DMF, IbM,
Mælkeritidende m.m.)



Lars Winther
(Mælkeritidende)



Henrik Juul-Børsen
(DMS m.m.)



Bettina Nielsen
(bogholderi og FMF)



Isabel Sande Frandsen
(MuG, AEDIL, m.m.)



Berte Asmussen
(projektansat DMS)